

# MG3000-A2 / A4 / A8 注册配置指南

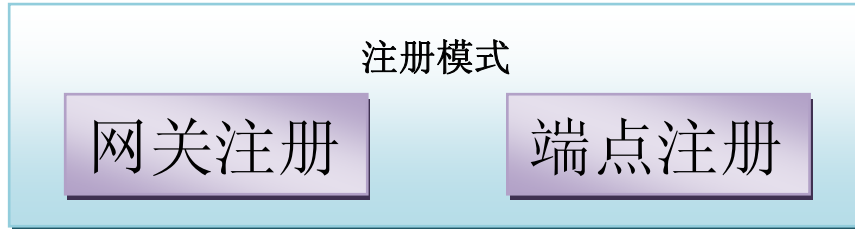
工程服务部 2009-01-01

## 【摘要】

MG3000-A 是一个软交换系统中的语音网关，配合软交换平台可以通过互联网来实现不同地域的用户间的语音、数据的通信。同样可以配合协议转换设备来实现与 PSTN 的通信业务。为了实现这一功能，MG3000-A 设备需要以注册方式来注册到软交换平台。

如仍于配置中存在疑问，请与大唐高鸿工程服务部取得联系：400-707-8778

## 一、注册模式分类



## 二、注册模式拓扑说明

### 1、IP 网络内互打

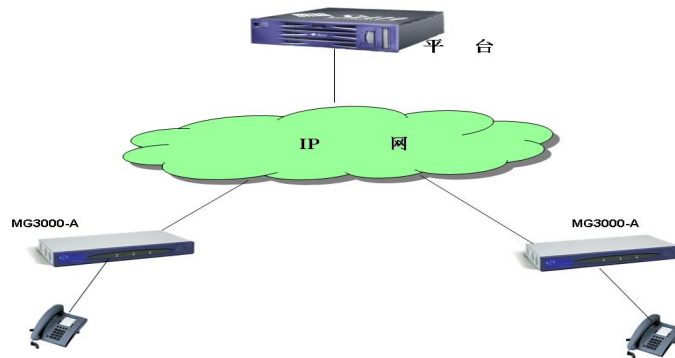


图 1

### 2、IP 网络与 PSTN 互打

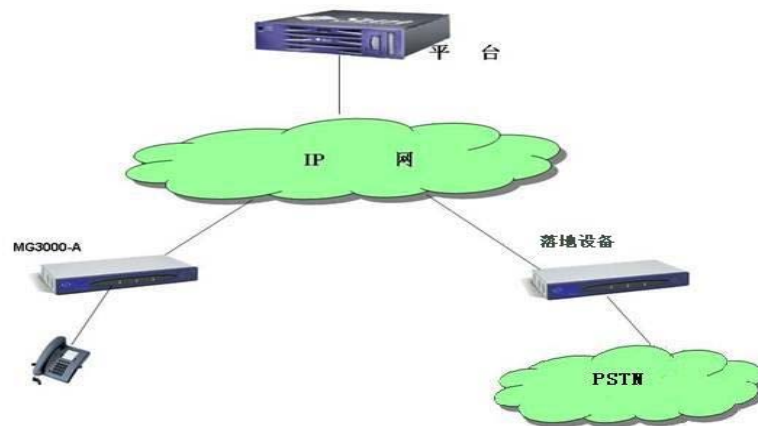


图 2

注册配置需要在快速配置中设置相应的服务器地址、端口，注册用户名、密码，二次拨号方式，具体根据平台提供的信息填写，配置完成点击应用。

（注：如为域名注册，建议配置本地 DNS 而非自动获取方式，具体的 DNS 地址可从网上搜索，对于其有效性可通过设置电脑的本地 DNS，看是否能上网）

两种注册方式配置，具体根据平台所开号的类型。

### 三、网关注册

网关注册主要有两种情况，一种为平台设定网关绑定端口号码，一种为网关未绑定端口号码。不同的平台要求会不太一样，具体情况需要根据平台的实际情况来处理。

#### 情况 1：平台未绑定 S 口号码

平台地址：203.86.84.75，信令端口：5060

注册网关号：5000，密码：5000

网关注册配置，选择注册状态，使能注册，注册服务器地址和本地主机名均为平台地址，填写网关注册用户名，认证用户名，密码，各端点注册用户名必须要填(与网关号码一样)，各端点显示用户名可以不填。

端点注册状态初始为未注册，如果注册上了，端点状态会显示为已注册，如图 1。

这种配置支持多个 S 口同时呼入呼出，如果有电话呼入，第一个 S 口空闲，则第一个 S 口将会振铃，当第一个 S 口正在使用时，第二个 S 口的话机会振铃，依此类推，前两口正在使用则会第三个 S 口振铃。

协议配置							
注册状态:	<input checked="" type="checkbox"/> 使能注册			代理状态:	<input type="checkbox"/> 使能代理		
注册服务器地址:	203.86.84.75 → 平台地址			代理服务器地址:			
注册服务器端口:	5060 (1~65535) → 注册端口			代理服务器端口:	5060 (1~65535)		
注册周期:	60 (20~7200s)			本地主机名:	203.86.84.75 → 平台地址		
注册配置							
注册方式: <input type="radio"/> 端点 <input checked="" type="radio"/> 网关							
端点状态	接收端口(1~9999)	注册用户名	认证用户名	密码	心跳使能	心跳周期(1~65535)	
端点 1: 已注册	5060	5000			off	20	
端点 2: 已注册	5060	5000			off	20	
端点 3: 已注册	5060	5000			off	20	
端点 4: 已注册	5060	5000			off	20	
网关: 已注册	5060	5000	5000	.....	off	20	
端点配置							
显示名称	内部号码						
端点 1: 5000	根据平台所给参数填写						
端点 2: 5000							
端点 3: 5000							
端点 4: 5000							
语音配置							

图 3

## 场景 2：绑定端口

平台地址：203.86.84.75，信令端口：5060

注册网关号：5000，密码：5000

绑定端口号，5001，5002

端点用户名、显示名称填绑定端口号码，其余配置同图 1，

## 四、端点注册

平台地址：203.86.84.75，信令端口：5060

注册网关号：5001，密码：5001

选择注册方式为端点注册，注册用户名、认证用户名、显示名称处全填端点号码，点击应用，同样如果注册上，端点状态则会显示已注册

注册配置							
注册方式: <input checked="" type="radio"/> 端点 <input type="radio"/> 网关							
端点状态	接收端口(1~9999)	注册用户名	认证用户名	密码	心跳使能	心跳周期(1~65535)	
端点 1: 已注册	5060	5001	5001	.....	off	20	
端点 2: 未注册	5060				off	20	
端点 3: 未注册	5060				off	20	
端点 4: 未注册	5060				off	20	
网关: 未注册	5060				off	20	
端点配置							
显示名称	内部号码						
端点 1: 5001	根据平台所给参数填写，除密码外一般可填一样						
端点 2:							
端点 3:							

图 4

## 五、其他相关配置

## 1. 二次拨号方式

所谓的二次拨号，即拨打完一个号码，听到提示音，再拨所要的电话号码，即可呼到改话机。例如，拨打企业总机，听到请拨分机号的语音提示，拨打分机号可以转到分机。二次拨号方式，一般可选择 RFC-2833，具体需要根据实际情况，做相应的调整。



图 5

## 2. 语音编码的选择

需要根据平台所支持的语音方式，一般可用默认，同样在图 3 中设置。语音编码质量，平台一致，常用。

---

**注：如果您希望配置MG3000-A实现其他功能，请您参阅以下文档：**

**《MG3000-A单台不注册配置指南》**

**《MG3000-A点对点不注册配置》**

**您可以通过拨打客户电话向工程师索取以上文档，或登录大唐高鸿工程论坛下载：**

**<http://gongcheng.gohigh.com.cn>**